

Zubehör unentbehrlich


Raclette

Ref. produit : VO147


Cutter

Ref. produit : VO101


Isopropylalkohol

Ref. produit : VO187


**PRIMADHER
Extrême**

Ref. produit : VO213

Zubehör empfohlen



Haartrockner oder Heißluftpistole



i Anmerkung: Die dekorative Klebeschichtung Luminis Films kann auf allen Arten von nicht porösen Untergründen angebracht werden. Bei der Anwendung auf Glas konsultieren Sie uns bitte vor der Anbringung, um das Risiko eines thermischen Schocks zu vermeiden.

1 Vorbereitung

- PRIMADHER Extrême (Grundierung) ist notwendig und wird für einige Untergründe empfohlen.
- Reinigen Sie fettige Oberflächen eventuell mit Alkohol und schmutzige oder mit Schimmelpilzen behaftete Oberflächen mit Seifenwasser.
- Glätte alle Untergründe mit Unebenheiten mit feinkörnigem Sandpapier und entstaube sie.
- Wenn nötig, spülen und trocknen Sie den zu behandelnden Untergrund.
- Un mur brut ou un plâtre à traiter dans une construction neuve doit être bien sec à coeur (attendre 3 semaines avant de traiter avec le revêtement adhésif).
- Beim Auftragen der Klebstoffbeschichtung auf ein synthetisches Material kann es zu Ausgasungserscheinungen kommen.
- Führen Sie vorher einen Kompatibilitätstest mit einem kleinen Format von 20 x 20 cm durch und warten Sie 1 bis 2 Wochen, bis der Kleber perfekt ausgehärtet ist. Wenn keine Blasen (oder Tunnel) entstehen, kann die Anbringung evisiert werden.
- Die gleiche Anweisung gilt für eine gestrichene Oberfläche (Farbe ist +/- 15 Stunden durchgetrocknet), die Silikone enthält.

2 Installation: flache Oberfläche

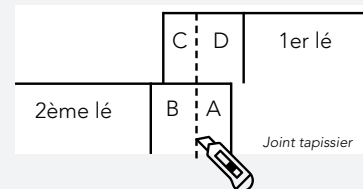
- Schneiden Sie jedes Format mit einem Rand von 5 cm vor.
- Ziehen Sie 10 cm des Schutzes durch Falten ab und beginnen Sie mit der trockenen Anwendung von oben.
- Richten Sie den Film (vor allem die Linienreferenzen...) von Anfang an aus!
- Während Sie die Folie aufbringen, drücken Sie sie mit dem Raket an (von unten nach oben, dann von oben nach unten, wobei Sie den Raket in einem Winkel von 45° halten).

Wenn die ersten 10 cm gut positioniert sind, entfernen Sie den Schutzliner 20-30 cm von hinten und setzen Sie den oben beschriebenen Marmoriervorgang fort und so weiter bis ganz nach unten.

Wenn Sie fertig sind, marmorieren Sie die behandelte Platte noch einmal fester (mit einem weichen Tuch auf Ihrem Raket) in der vertikalen Richtung und suchen Sie nach eventuellen Luftblasen. Stechen Sie diese Blasen mit einem kleinen Stift auf, um die Luft herauszudrücken, und marmorieren Sie die betreffende Fläche erneut.

A. Gelungene Fugen / Anschlüsse

- Bei großen Paneelen lassen Sie auf der Rückseite der beiden Bahnen, die wie folgt verlegt werden, 5 cm Liner stehen und schneiden (Beispiel für die gestrichelte Linie) in der Mitte durch.
- Der Überschuss «A» fällt heraus, heben Sie dann «B» an, um den Überschuss «C» zu entfernen.
- Entfernen Sie schließlich das Liner-Papier vorsichtig von der Oberseite von Teil «D», während Sie gleichzeitig leicht anreiben.
- Dasselbe Verfahren mit Teil «B» zum Abschluss.
- Betonen Sie die Abwischenung zur Mitte der Fuge hin durch eine leichte Drehung von oben nach unten, um der Fuge ein makellooses Finish zu verleihen.



3 Installation: Gekrümmte Ecken

Verwenden Sie die unten beschriebene Technik mit Hitze. Ein Föhn mit einer Temperatur von nur 60-65 °C reicht aus, um die Klebebeschichtung perfekt in die gewünschte Kurve zu bringen! Idealerweise sollten Sie einen Heißluftfön verwenden, da dieser effektiver ist. Streichen Sie mit der Hitze über den Bereich, der thermogeformt werden soll, ohne dabei zu nah an den Klebstoff zu kommen, um ihn nicht zu verbrennen.

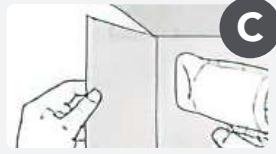
A. Anwendung auf Außenecken



Tragen Sie Primer Plus auf einem 4 cm breiten Streifen von der Ecke aus auf. Dadurch wird die Haftung der Folie um die Ecke herum verbessert.

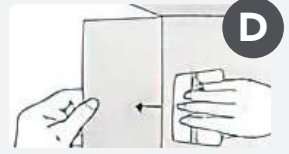


Tragen Sie den Klebstoff auf, wenn eine Fläche flach ist, und beginnen Sie dabei mit der größten Fläche. Lassen Sie den Schutzstreifen unter dem kleinen vertikalen Streifen liegen. Um das Schutzpapier abzuschneiden, verwenden Sie das Cuttermesser.



Spannen Sie die Folie leicht, indem Sie sie um die Ecke herum anbringen (das verhindert Blasenbildung). Tragen Sie die Folie vorsichtig auf, indem Sie sie entlang der gesamten Ecke erwärmen, wenn die Temperatur unter 20 °C liegt.

⚠ Übermäßige Hitze wird den Film dehnen und verdrehen!



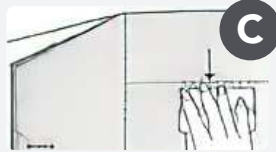
B. Anwendung auf Innenecken



Tragen Sie die Grundierung auf einem 4 cm breiten Streifen von der Ecke aus auf. Dadurch wird die Haftung der Folie um die Ecke herum verbessert.



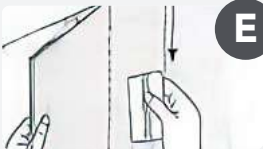
Messen und schneiden Sie mit dem Cuttermesser das Schutzpapier deckungsgleich mit der Ecke ab.



Tragen Sie die Folie bei flachen Oberflächen großflächig auf. Behalten Sie den Schutz auf dem nicht aufgetragenen vertikalen Streifen bei.



Markieren Sie den Winkel der Ecke auf der Länge der Platte mit dem Raker. Ziehen Sie das Schutzpapier 20-30 cm nach und nach ab und bringen Sie die Platte von der Ecke aus an.

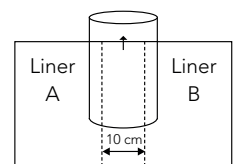


Tragen Sie mit dem Raker erneut auf die Ränder der Folie sowie auf die Ecke des Ecks auf.

Schneiden Sie den Film in der Ecke ab.

4 Installation: Säule

Bringen Sie die Folie nur etwa zehn Zentimeter senkrecht an (siehe nebenstehende Skizze), um sie gut zu zentrieren. Entfernen Sie dann die Einwegfolie von den Rändern (links «A» und rechts «B») von oben nach unten. Beachten Sie dabei das Kapitel «VERBINDUNGEN» oben, um einen schönen Abschluss zu erzielen.



Das Aufbringen ist nun **beendet!**

